



**RAPORT Z DIAGNOZY
SŁUŻĄCEJ
WYZNACZENIU
OBSZARÓW
ZDEGRADOWANYCH I
OBSZARÓW DO
REWITALIZACJI
GMINY BIAŁY
DUNAJEC**

BIAŁY DUNAJEC, LISTOPAD 2016

Spis treści

1	WSTĘP - METODOLOGIA OPRACOWANIA	2
1.1	Charakterystyka metody	2
2	CHARAKTERYSTYKA GMINY	3
2.1	Położenie	3
2.2	Demografia.....	5
2.3	Rynek pracy – bezrobocie	6
2.4	Gospodarka.....	6
2.5	Pomoc społeczna	7
2.6	Infrastruktura.....	8
2.6.1	Sieć wodociągowa.....	8
2.6.2	Sieć kanalizacyjna	8
2.7	Środowisko naturalne	9
3	WYZNACZANIE OBSZRÓW KRYZYSOWYCH DO DIAGNOZY W GMINIE BIAŁY DUNAJEC.....	11
3.1	Podstawowe informacje charakteryzujące poszczególne diagnozowane obszary	13
4	IDENTYFIKACJA ZRÓŻNICOWANIA WEWNĄTRZGMINNEGO	15
4.1	Wskaźniki zjawisk negatywnych	15
5	WYNIKI DELIMITACJI I WSKAŹNIKI OBSZARÓW DO REWITALIZACJI.....	27
5.1	Analiza porównawcza	28
6	TERENY ZDIAGNOZOWANE JAKO OBSZARY KRYZYSOWE	30

1 WSTĘP - METODOLOGIA OPRACOWANIA

Zadaniem niniejszego opracowania jest wyznaczenie obszarów zdegradowanych w gminie Biały Dunajec, celem opracowania dokumentu o nazwie „**Gminny Program Rewitalizacji gminy Biały Dunajec na lata 2016-2022**”. Sporządzenie Gminnego Programu Rewitalizacji przez gminę Biały Dunajec wynika z wymogów Regionalnego Programu Operacyjnego Województwa Małopolskiego (RPOWM)

i daje możliwość realizacji działań rewitalizacyjnych przy wsparciu środków z Europejskiego Funduszu Rozwoju Regionalnego. Program sporządzony został zgodnie z zasadami zawartymi w rozdziale 1.5.4 Umowy Partnerstwa¹, zatwierdzonej decyzją Komisji Europejskiej w dniu 23 maja 2014 roku oraz ustawy

o rewitalizacji z dnia 9 października 2015 r., która weszła w życie w dniu 18 listopada 2015 r. W programie uwzględniono również przepisy Rozporządzenia Parlamentu Europejskiego i Rady (UE) nr 1303/2013

z dnia 17.12.2013 roku¹, w zakresie zapisów dotyczących rewitalizacji.

Celem nadrzędnym Raportu z diagnozy służącej wyznaczeniu obszarów zdegradowanych gminy Biały Dunajec jest rozpoznanie terenu gminy Biały Dunajec, dokonanie diagnozy problemów społecznych oraz funkcjonalno-przestrzennych lub technicznych, gospodarczych, środowiskowych. Następnie zdefiniowanie

i wyznaczenie obszaru wymagającego rewitalizacji przy współpracy ze społecznością terenów zdegradowanych oraz z zaangażowaniem wszystkich interesariuszy tych obszarów.

Raport został opracowany zgodnie z Ustawą z dnia 9 października 2015 r. o rewitalizacji (art.9 ust.1—2) oraz Wytycznymi Ministra Infrastruktury i Rozwoju w zakresie rewitalizacji w programach operacyjnych na lata 2014-2020 (dokument przyjęty w dniu 3 lipca 2015 r.);

W trakcie przeprowadzonej analizy oraz przeprowadzonych konsultacji z przedstawicielami samorządu lokalnego wytypowano następujące czynności, będące jednocześnie częściami poniższego opracowania:

- analizę wskaźnikową gminy na tle powiatu i województwa;
- analizę struktury funkcjonalno- przestrzennej gminy;
- podział obszaru gminy Biały Dunajec na poszczególne miejscowości;
- analizę miernikową poszczególnych miejscowościach w sferze społecznej, gospodarczej, technicznej i funkcjonalno-przestrzennej;

W opracowaniu, zgodnie z wytycznymi, przyjęto do analizy metodę porównawczą jednostek administracyjnych opartą na zestawie syntetycznych wskaźników degradacji, pozwalającą na obiektywne określenie stopnia zróżnicowania rozwoju społeczno-gospodarczego poszczególnych obszarów (jednostek administracyjnych – miejscowości) gminy.

1.1 Charakterystyka metody

Jako syntetyczne wskaźniki degradacji wzięto do analizy wskaźniki wskazane w wytycznych MIIr. Są to wskaźniki opisujące negatywne zjawiska społeczne, czyli poziom bezrobocia, ubóstwa, przestępczości, niski poziom edukacji lub kapitału społecznego, niewystarczający poziom uczestnictwa w życiu publicznym i kulturalnym. Dane zostały pozyskane z Głównego Urzędu Statystycznego, Urzędu Gminy Biały Dunajec (ewidencje ludności, podmiotów gospodarczych, gruntów i budynków), Powiatowego Urzędu Pracy, Komendy Miejskiej Policji, Gminnego Ośrodka Pomocy Społecznej oraz innych instytucji

¹ Umowa Partnerstwa, Programowanie perspektywy finansowe 2014–2020, Ministerstwo Infrastruktury i Rozwoju, 23.05.2014

i podmiotów posiadających dane dotyczące gminy. Z uwagi na charakter i cel opracowania, jakim jest analiza i ocena sytuacji wewnątrzgminnej, dobór wskaźników oparto o wydzielone jednostki administracyjne jakimi w tym wypadku są miejscowości.

Dla poprawnego wyznaczenia obszaru rewitalizacji w gminie należy dodatkowo na obszarach gminy znajdujących się w stanie kryzysowym (z powodu koncentracji negatywnych zjawisk społecznych), zdiagnozować także występowanie co najmniej jednego z następujących negatywnych zjawisk:

- I. gospodarczych,**
- II. środowiskowych,**
- III. przestrzenno-funkcjonalnych,**
- IV. technicznych.**

Otrzymane wskaźniki w poszczególnych jednostkach administracyjnych zestawiono w tabelę podsumowującą każdą ze sfer. W większości badanych wskaźników otrzymana wartość świadczy o sytuacji gorszej niż średnia w gminie, jednak w niektórych przyjętych wskaźnikach wartość świadczy o sytuacji lepszej niż średnia, zatem w tych przypadkach za odchylenie od normy uznawane były wartości poniżej średniej. Każdy z analizowanych wskaźników w którym występują nieprawidłowości, zaznaczono kolorem szarym. W celu obliczenia wyniku końcowego zestawiono wszystkie dane w zbiorczej tabeli wynikowej dla sfery społecznej oraz zbiorczej tabeli wynikowej dla pozostałych sfer. Następnie dokonano klasyfikacji wskaźników świadczących o odchyleniach od normy, polegającej na nadaniu punktacji w skali od „1” do „4”, gdzie punkt „1” – „poniżej normy” – nadano jednostkom o niewielkich anomaliach zaś punkt „4” – „najgorszy” – został przyznany jednostkom, w których odchylenia od normy są bardzo duże. Dla wartości świadczących o lepszej sytuacji niż średnia dla gminy przyjęto wartość „0”. Skalę negatywnych zjawisk odzwierciedlają wskaźniki opisujące powyższe sfery, które wskazują na niski poziom rozwoju lub dokumentują silną dynamikę spadku poziomu rozwoju w odniesieniu do wartości dla całej gminy.

Analizując poziom wskaźników zgodnie z art. 10 ustawy o rewitalizacji w ww. sferach obejmujących analizowane jednostki administracyjne, wyznaczono obszary zdegradowane, cechujące się szczególną koncentracją negatywnych zjawisk, na których, z uwagi na istotne znaczenie dla rozwoju lokalnego, gmina zamierza prowadzić rewitalizację.

2 CHARAKTERYSTYKA GMINY

2.1 Położenie

Gmina Biały Dunajec położona jest w województwie małopolskim, w powiecie tatrzańskim. Gmina zajmuje obszar 3525 ha, co stanowi 0,23% powierzchni województwa małopolskiego oraz 7,47 % powiatu tatrzańskiego. W skład gminy wchodzi sołectwa: Biały Dunajec, Gliczarów Górny, Gliczarów Dolny, Leszczyny i Sierockie.

Biały Dunajec jest gminą położoną na Pogórzu Spisko-Gubałowskim, stanowiącym asymetryczny pas wzniesień pomiędzy Kotliną Orawsko-Nowotarską i Obniżeniem Podtatrzańskim. Naturalne ukształtowanie terenu sprzyjało lokalizacji na obszarze dzisiejszej Gminy Biały Dunajec ważnych szlaków komunikacyjnych. Atutem gminy jest więc dzisiaj jej doskonałe położenie przy linii kolejowej z Zakopanego do Nowego Targu i Krakowa oraz przy "zakopiance" - drodze łączącej Kraków z Zakopanem. Z Białego Dunajca blisko jest nie tylko do Zakopanego (8 km), ale także do Bukowiny Tatrzańskiej (10 km) i do przejścia granicznego na Słowację w Łysej Polanie (15 km).

Rysunek 1. Położenie gminy Biały Dunajec na tle powiatu tatrzańskiego



Źródło: www.gminy.pl

Gmina Biały Dunajec sąsiaduje z 4 gminami:

- Bukowina Tatrzańska,
- Czarny Dunajec,
- Poronin,
- Szaflary.

Tabela 1. Powierzchnia miejscowości gminy Biały Dunajec

<i>l.p.</i>	Sołectwa	Powierzchnia (ha)	% do ogółu
1.	Biały Dunajec	2027	57,5
2.	Gliczarów Górny	500	14,2
3.	Gliczarów Dolny	396	11,2
4.	Leszczyny	155	4,4
5.	Sierockie	447	12,7
GMINA OGÓŁEM		3525	100

Źródło: opracowanie własne na podstawie danych z Urzędu Gminy Biały Dunajec

Największą miejscowością gminy Biały Dunajec pod względem powierzchni jest miejscowość Biały Dunajec, stanowi 57,5% ogólnej powierzchni gminy. Natomiast najmniejsza jest miejscowość Leszczyny(4,4%).

2.2 Demografia

Gmina Biały Dunajec ma 7 124 mieszkańców, z czego 51,2% stanowią kobiety, a 48,8% mężczyźni. Średni wiek mieszkańców wynosi 36 lat i jest mniejszy od średniego wieku mieszkańców województwa małopolskiego oraz mniejszy od średniego wieku mieszkańców całej Polski.

Tabela 2. Stan ludności w miejscowościach gminy Biały Dunajec, stan na 31.12.2015 r.

<i>l.p.</i>	Sołectwa	Ludność	% do ogółu
1.	Biały Dunajec	4 804	67,4
2.	Gliczarów Górny	800	11,2
3.	Gliczarów Dolny	524	7,4
4.	Leszczyny	411	5,8
5.	Sierockie	585	8,2
GMINA OGÓŁEM		7124	100

Źródło: opracowanie własne na podstawie danych z Urzędu Gminy Biały Dunajec

Mieszkańcy gminy Biały Dunajec stanowią 0,2 % wszystkich mieszkańców województwa małopolskiego oraz 10,5% ludności powiatu tatrzańskiego.

Gmina Biały Dunajec ma dodatni przyrost naturalny wynoszący 26. W 2014 roku urodziło się 85 dzieci, w tym 50,6% dziewczynek i 49,4% chłopców

Tabela 3. Przyrost naturalny w gminie Biały Dunajec

Wyszczególnienie	2011	2012	2013	2014
Urodzenia	102	80	84	85
Zgony	56	56	63	59
Zgony niemowląt	1	0	1	0
Przyrost naturalny	46	24	21	26

Źródło: opracowanie własne na podstawie danych z GUS – Bank Danych Lokalnych

W 2014 roku zarejestrowano 35 zameldowań w ruchu wewnętrznym oraz 64 wymeldowań, w wyniku czego saldo migracji wewnętrznych wynosi dla gminy Biały Dunajec -29. W tym samym roku 7 osób zameldowało się z zagranicy oraz zarejestrowano 3 wymeldowań za granicę - daje to saldo migracji zagranicznych wynoszące 4.

W gminie Biały Dunajec w aspekcie struktury wiekowej wg ekonomicznych kategorii wieku na przestrzeni lat widoczny jest korzystny trend wzrostowy liczby osób w wieku produkcyjnym. Według informacji

z 2015 r., 62,7 % ogółu lokalnej społeczności to osoby w wieku produkcyjnym, osób w wieku przedprodukcyjnym jest 21,03 %, a w poprodukcyjnym 16,27% ogółu.

Tabela 4. Struktura wiekowa wg ekonomicznych kategorii wieku mieszkańców gminy Biały Dunajec

Wyszczególnienie	2012	2013	2014	2015
<i>w wieku przedprodukcyjnym</i>	1546	1541	1516	1496
<i>w wieku produkcyjnym</i>	4466	4476	4463	4459
<i>w wieku poprodukcyjnym</i>	1052	1079	1117	1157
<i>% udział w ogólnej liczbie mieszkańców</i>				
<i>w wieku przedprodukcyjnym</i>	21,89	21,72	21,36	21,03
<i>w wieku produkcyjnym</i>	63,22	63,08	62,9	62,7
<i>w wieku poprodukcyjnym</i>	14,89	15,2	15,74	16,27

Źródło: opracowanie własne na podstawie danych z GUS – Bank Danych Lokalnych

Dużym atutem gminy Biały Dunajec jest zdecydowana przewaga osób w wieku przedprodukcyjnym nad osobami w wieku poprodukcyjnym (różnica 4,76 %). Jednak na przestrzeni lat można zaobserwować wzrost ludności w wieku poprodukcyjnym co świadczy o starzeniu się społeczeństwa w gminie.

2.3 Rynek pracy – bezrobocie

Bezrobocie jest zjawiskiem polegającym na tym, że część ludzi zdolnych do pracy i chcących pracować nie znajduje żadnego zatrudnienia. W Polsce, zgodnie z *Ustawą z dnia 20 kwietnia 2004 r. o promocji zatrudnienia i instytucjach rynku pracy*, bezrobotnym jest osoba niezatrudniona i niewykonywująca innej pracy zarobkowej, zdolna i gotowa do podjęcia zatrudnienia w pełnym wymiarze czasu pracy obowiązującym w danym zawodzie lub służbie albo innej pracy zarobkowej, bądź, jeśli jest osobą niepełnosprawną, zdolna i gotowa do podjęcia zatrudnienia, co najmniej w połowie tego wymiaru czasu pracy, nieucząca się w szkole, z wyjątkiem szkół dla dorosłych lub szkół wyższych w systemie wieczorowym albo zaocznym, zarejestrowana we właściwym dla miejsca zameldowania stałego lub czasowego powiatowym urzędzie pracy oraz poszukująca zatrudnienia lub innej pracy zarobkowej. Cechą specyficzną polskiego bezrobocia jest stosunkowo niska aktywność bezrobotnych, zarejestrowanych jako osoby poszukujące pracy, w podejmowaniu wysiłków na rzecz szybkiego formalnego zatrudnienia. Ponadto osłabienie aktywności w tym obszarze wynika często ze zbyt małej różnicy między możliwym do uzyskania zarobkiem z tytułu legalnego zatrudnienia, a wysokością zasiłku dla bezrobotnych, przy jednoczesnej możliwości zatrudnienia „na czarno”. Zjawisko bezrobocia stanowi jeden z najtrudniejszych problemów społeczno-gospodarczych, pociąga za sobą negatywne konsekwencje społeczne i ekonomiczne.

Tabela 5. Liczba osób bezrobotnych w gminie Biały Dunajec

<i>l.p.</i>	Solectwa	<i>Liczba bezrobotnych zarejestrowanych ogółem</i>	<i>Liczba osób bezrobotnych długotrwale pow. 12 m-cy</i>
1.	Biały Dunajec	289	187
2.	Gliczarów Górny	35	18
3.	Gliczarów Dolny	29	20
4.	Leszczyny	12	7
5.	Sierockie	23	13
GMINA OGÓŁEM		388	245

Źródło: Powiatowy Urząd Pracy w Zakopanem

2.4 Gospodarka

Na terenie gminy jest brak dużych podmiotów gospodarczych. Obserwuje się niewielką aktywność gospodarczą w dziedzinie działalności profesjonalnej, naukowej i technicznej, co skutkuje niskim poziomem innowacyjności gospodarki lokalnej. W 2015 roku zarejestrowanych w rejestrze REGON w gminie było 613 podmioty gospodarcze.

Tabela 6. Podmioty gospodarcze wg klas wielkości w gminie Biały Dunajec w latach 2012-2015

<i>Wyszczególnienie</i>	2012	2013	2014	2015
0-9	570	565	567	601
10-49	12	11	11	11
50-249	1	1	1	1

Źródło: GUS: Bank Danych Lokalnych

Na terenie gminy przeważają małe przedsiębiorstwa zatrudniające do 9 pracowników. Były to głównie podmioty gospodarcze w sektorze prywatnym. Dane te świadczą pozytywnie o rozwoju przedsiębiorczości na terenie gminy i wskazują na siłę potencjału sektora prywatnego gospodarki. Liczba podmiotów gospodarczych systematycznie wzrasta, co świadczy o rozwoju przedsiębiorczości w gminie.

Tabela 7. Podmioty gospodarcze w rejestrze REGON wg sektorów własnościowych w gminie Biały Dunajec w latach 2012-2015

Wyszczególnienie	2012	2013	2014	2015
<i>sektor prywatny - ogółem</i>	562	556	558	589
<i>sektor prywatny - osoby fizyczne prowadzące działalność gospodarczą</i>	509	503	503	532
<i>sektor prywatny - spółki handlowe</i>	8	10	13	14
<i>sektor prywatny - spółki handlowe z udziałem kapitału zagranicznego</i>	0	0	1	1
<i>sektor prywatny - fundacje</i>	2	2	2	1
<i>sektor prywatny - stowarzyszenia i organizacje społeczne</i>	14	14	14	15

Źródło: GUS: Bank Danych Lokalnych

Podmioty z sektora prywatnego stanowią ponad 96% wszystkich podmiotów gospodarczych gminy, z czego aż 90% to osoby fizyczne.

2.5 Pomoc społeczna

Pomoc społeczna jest instytucją polityki społecznej, jest zadaniem państwa i samorządu terytorialnego. Obowiązek wykonywania konstytucyjnych zadań gwarantujących ochronę jednostki w trudnych sytuacjach życiowych poprzez udzielanie jej różnych form wsparcia ciąży na organach administracji. Pomoc społeczna jest udzielana w przypadku, gdy jednostka (rodzina) nie wykorzystuje własnych uprawnień, zasobów, możliwości, bo albo ich nie ma, albo nie potrafi zrobić z nich użytku. Gminny Ośrodek Pomocy Społecznej w Białym Dunajcu jest jednostką organizacyjną pomocy społecznej działającą na terenie gminy Biały Dunajec.

Zgodnie z ustawą o pomocy społecznej obowiązującą od 12 marca 2004 r., Ośrodek udziela i świadczy pomoc osobom i rodzinom zgodnie z Art. 7, w szczególności z powodu:

1. ubóstwa,
2. sieroctwa,
3. bezdomności,
4. bezrobocia,
5. niepełnosprawności,
6. długotrwałej lub ciężkiej choroby,
7. przemocy w rodzinie
8. potrzeby ochrony ofiar handlu ludźmi
9. potrzeby ochrony macierzyństwa lub wielodzietności,
10. bezradności w sprawach opiekuńczo-wychowawczych i prowadzenia gospodarstwa domowego, zwłaszcza w rodzinach niepełnych lub wielodzietnych
11. trudności w integracji cudzoziemców, którzy uzyskali w Rzeczypospolitej Polskiej status uchodźcy, ochronę uzupełniającą lub zezwolenie na pobyt czasowy udzielone w związku z okolicznością, o której mowa w art. 159 ust. 1 pkt 1 lit c lub d ustawy z dnia 12 grudnia 2013 r. o cudzoziemcach,
12. trudności w przystosowaniu do życia po zwolnieniu z zakładu karnego,
13. alkoholizmu i narkomanii,
14. zdarzenia losowego i sytuacji kryzysowej,
15. klęski żywiołowej lub ekologicznej,

W 2015r. Gminny Ośrodek Pomocy Społecznej w Białym Dunajcu udzielił wsparcia łącznie, 572 osobom ze 169 rodzin, co stanowi 8,03 % w stosunku do ogółu społeczeństwa zamieszkującego gminę.

Tabela 8. Osoby objęte pomocą społeczną w gminie Biały Dunajec w latach 2012-2015

Wyszczególnienie	2012	2013	2014	2015
<i>Liczba rodzin objętych pomocą</i>	184	156	172	169
<i>Liczba osób w rodzinach</i>	671	536	588	572

Źródło: Gminny Ośrodek Pomocy Społecznej w Białym Dunajcu

Świadczenia społeczne są adresowane do pojedynczych osób lub gospodarstw domowych, a ich finansowanie odbywa się ze środków publicznych, z udziałem i pod nadzorem instytucji państwowych lub samorządowych.

Tabela 9. Świadczenie społeczne w gminie Biały Dunajec, stan na 31.12.2015 r.

Wyszczególnienie	Liczba rodzin	Liczba osób w rodzinach
<i>Ubóstwo</i>	116	398
<i>Bezrobocie</i>	58	223
<i>Niepelnosprawność</i>	65	178
<i>Bezradność w sprawach opiekuńczych</i>	24	95
<i>Potrzeba ochrony macierzyństwa</i>	42	248
<i>Długotrwała lub ciężka choroba</i>	22	53
<i>Sieroctwo</i>	11	39
<i>Alkoholizm</i>	4	10
<i>Przemoc z rodziny</i>	2	8
<i>Trudności w przystosowaniu do życia po zwolnieniu z zakładu karnego</i>	4	7
<i>Zdarzenia losowe</i>	2	11

Źródło: Gminny Ośrodek Pomocy Społecznej w Białym Dunajcu

Najwięcej świadczeń wypłacanych przez GOPS z Białym Dunajcu jest z tytułu ubóstwa, potrzeby ochrony macierzyństwa oraz bezrobocia.

2.6 Infrastruktura

2.6.1 Sieć wodociągowa

Gmina Biały Dunajec jest zwodociągowana w 83,4%. Głównym źródłem zaopatrzenia mieszkańców Gminy są wody węgłne, infiltracyjne oraz powierzchniowe. Ludność korzysta z wodociągów wiejskich oraz indywidualnych studni kopanych, których liczba na obszarze Gminy nie jest ewidencjonowana.. Własnością Gminy jest wodociąg w miejscowości Sierockie oraz wodociąg Biały Dunajec Górny. W pozostałych miejscowościach sieć wodociągowa jest eksploatowana przez ok. 20 prywatnych spółek wodnych. Gmina wybudowała nowe ujęcie głębinowe w 2012 roku, planuje budowę kolejnych ujęć wody ze względu na okresowe braki wody w wodociągach spowodowane długotrwałymi suszami.

2.6.2 Sieć kanalizacyjna

Gmina Biały Dunajec jest skanalizowana w 37%. Gospodarka ściekowa obecnie funkcjonuje na części terenów Gminy. Na pozostałych obszarach Gminy z terenów zabudowanych ścieki odprowadzane są do zbiorników bezodpływowych (szamb), bądź do przydomowych oczyszczalni ścieków, których na terenie

Gminy funkcjonuje ok. 8 szt. Ścieki z obszarów skanalizowanych odprowadzane są do oczyszczalni ścieków w Nowym Targu.

Na terenie Gminy Biały Dunajec sieć kanalizacyjna występuje wyłącznie w miejscowości Biały Dunajec oraz w części Gliczarowa Górnego - Stasikówki. Pozostałe sołectwa - Gliczarów Dolny, Gliczarów Górny, Sierockie i Leszczyny nie posiadają kanalizacji. Mieszkańcy tych miejscowości gromadzą ścieki w przydomowych bezodpływowych zbiornikach i okresowo wywożą je do oczyszczalni.

2.7 Środowisko naturalne

Walory krajobrazowo - przestrzenne Gminy wynikają z lokalizacji w obrębie Pogórza Spisko-Gubałowskiego i bliskości masywu Tatr. Biotyczne elementy krajobrazu Gminy Biały Dunajec cechują się średnią atrakcyjnością i różnorodnością, również ze względu na niski poziom jej zalesienia.

Na obszarze Gminy Biały Dunajec dominują użytki zielone, głównie łąki, które pomimo spadku produkcji rolniczej, szczególnie w obszarach górskich – są cały czas dość dobrze zagospodarowane i regularnie wykaszane. Główną formacją roślinną w Gminie Biały Dunajec są trwałe użytki zielone. Odgrywają one w dużej mierze rolę krajobrazową, gdyż są obszarowo najważniejszym elementem krajobrazu.

Jakość powietrza

Powietrze jest tym komponentem środowiska, do którego emitowana jest większość zanieczyszczeń powstających na powierzchni Ziemi, zarówno w rezultacie procesów naturalnych, jak i działalności człowieka. Pomimo wyraźnego spadku emisji z zakładów przemysłowych nadal niepokojący pozostaje wysoki poziom emisji pochodzącej z sektora bytowo-komunalnego, czyli tzw. emisji „niskiej”. Niska emisja zanieczyszczeń powietrza jest emisją pochodzącą z lokalnych kotłowni węglowych i indywidualnych palenisk domowych opalanych najczęściej tanim węglem, a więc najczęściej o złej charakterystyce i niskich parametrach grzewczych. Wpływ niskiej emisji na lokalny stan zanieczyszczenia jest istotny, głównie ze względu na lokalizacje tych źródeł oraz warunki wprowadzania zanieczyszczeń do atmosfery.

Znacznym problemem jest również emisja ze środków transportu, gdzie zanieczyszczenia gazowe powstają w trakcie spalania paliw przez pojazdy mechaniczne. Drugą grupę emisji komunikacyjnych stanowią pyły, powstające w wyniku tarcia i zużywania się elementów pojazdów.

Na stan jakości powietrza w Gminie Biały Dunajec wpływa emisja z różnego rodzaju źródeł. Wyróżnić należy:

- źródła punktowe (podmioty gospodarcze, kotłownie),
- źródła liniowe (transport, przede wszystkim komunikacja samochodowa),
- źródła powierzchniowe, tzw. „emisja niska”, związane ze spalaniem paliw do celów grzewczych (kotłownie lokalne i paleniska indywidualne).

Teren Gminy Biały Dunajec charakteryzuje się brakiem zorganizowanego systemu zaopatrzenia w ciepło. Brak jest także lokalnych kotłowni o dużej mocy cieplnej. W przewadze są indywidualne systemy zasilania budynków. Mieszkańcy Gminy korzystają w przeważającej większości z indywidualnych źródeł ciepła znajdujących się w poszczególnych gospodarstwach domowych (ogrzewanie piecowe lub etażowe CO) opalanych węglem i koksem. Coraz częściej stosowane jest ogrzewanie olejem opałowym. Gmina Biały Dunajec jest jednym z udziałowców spółki Geotermia Podhalańska. Większość obiektów użyteczności publicznej na terenie Gminy zasilana jest przez Geotermię Podhalańską, korzystającą z zasobów geotermalnych Podhala, zasilająca również w energię cieplną część gospodarstw

indywidualnych. Planuje się kolejne podłączenia do systemu grzewczego wykorzystującego źródła wód geotermalnych.

Niektóre obiekty usługowe są ogrzewane elektrycznie lub przenośnymi urządzeniami grzewczymi. Ogrzewanie elektryczne stosowane jest jednak sporadycznie ze względu na wysokie koszty eksploatacyjne.

Na wielkość emisji zanieczyszczeń ze źródeł liniowych ma wpływ cały szereg czynników, w tym struktura i natężenie ruchu pojazdów, organizacja ruchu samochodowego, płynność ruchu pojazdów na drodze, stan techniczny dróg i pojazdów.

Na terenie Gminy Biały Dunajec istnieje dobrze rozwinięta sieć dróg. Największe znaczenie ma przebiegająca przez środek Gminy droga krajowa nr 47 (Kraków - Nowy Targ - Zakopane). Sieć komunikacyjną uzupełniają drogi powiatowe i gminne.

Jakość wód

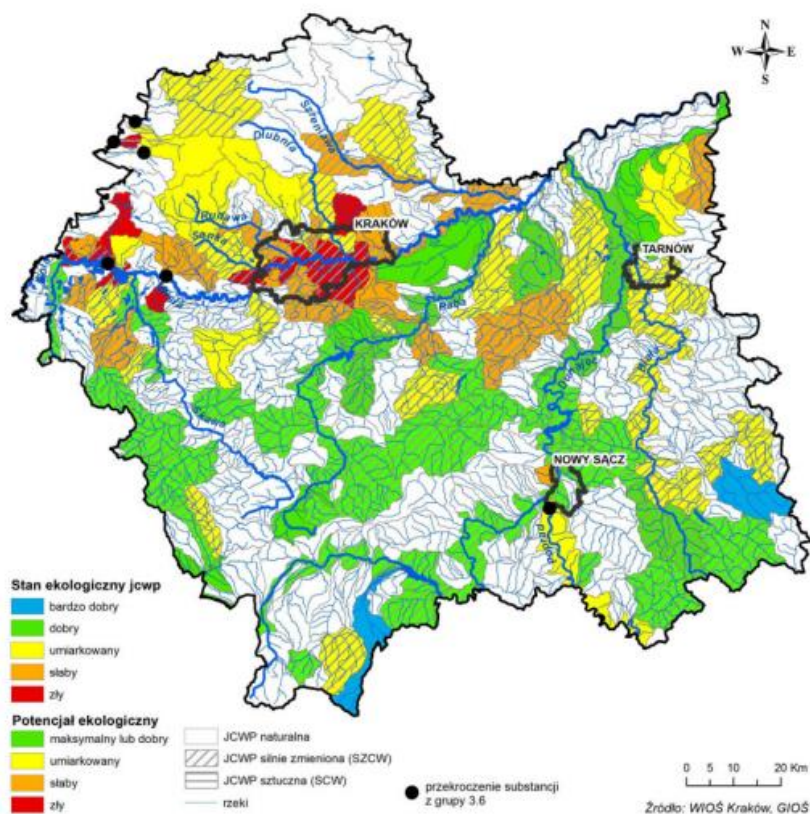
Stan czystości wód w Gminie Biały Dunajec przedstawiony został na tle całego województwa małopolskiego.

Ocenę jakości wód powierzchniowych na terenie województwa małopolskiego przeprowadza Wojewódzki Inspektorat Ochrony Środowiska w Krakowie.

Klasyfikacja stanu/potencjału ekologicznego opiera się na elementach biologicznych, hydromorfologicznych, fizykochemicznych oraz substancjach szczególnie szkodliwych z grupy specyficznych zanieczyszczeń syntetycznych i niesyntetycznych. Wody mają bardzo dobry lub dobry stan/potencjał ekologiczny, jeżeli badane elementy nie przekraczają wartości granicznych właściwych dla II klasy tj. dobrego stanu wód. W pozostałych przypadkach, w zależności od wyników klasyfikacji mówimy o stanie/potencjale umiarkowanym, słabym lub złym.

Wody z terenu gminy znajdują się w III klasie, czyli stan ekologiczny jest umiarkowany. Wody z klasy III stanowią 29 % wód z terenu Małopolski..

Rysunek 2. Klasyfikacja stanu/potencjału ekologicznego jednolitych części wód powierzchniowych w województwie małopolskim w 2014 roku



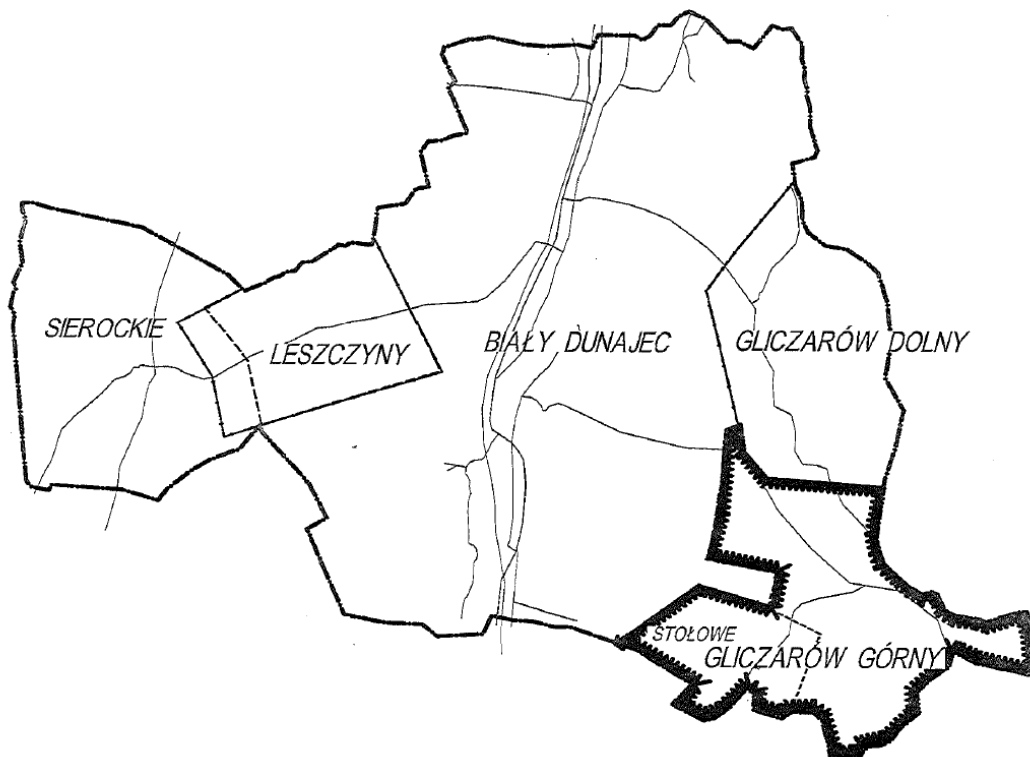
Źródło: <http://www.krakow.pios.gov.pl/>

O sklasyfikowaniu jcwp w III w większości przypadków zdecydował stan organizmów biologicznych bytujących w wodach.

3 WYZNACZANIE OBSZRÓW KRYZYSOWYCH DO DIAGNOZY W GMINIE BIAŁY DUNAJEC

Na potrzeby analizy czynników określających stan kryzysowy, do zdiagnozowania przyjęto miejscowości jako jednostki administracyjne umożliwiające porównanie wewnątrzgminnego stopnia zróżnicowania poszczególnych wskaźników degradacji.

Rysunek 3. Podział administracyjny gminy Biały Dunajec



Źródło: Urząd Gminy Biały Dunajec

3.1 Podstawowe informacje charakteryzujące poszczególne diagnozowane obszary

Tabela 10. Charakterystyka poszczególnych miejscowości gminy Biały Dunajec

Miejscowości	Liczba mieszkańców	Powierzchnia [ha]	Charakterystyka
Biały Dunajec	4 804	2 027	Biały Dunajec leży w dolinie potoku o tej samej nazwie, przy szosie wiodącej z Krakowa do Zakopanego. Miejscowość graniczy z położonymi w dolinie tegoż potoku wioskami: Poronin (od południa) oraz Szaflary (od północy). Ze wschodniej i zachodniej strony dolina Białego Dunajca wznosi się na grzbiety pogórzy: Gubałowskiego i Gliczarowskiego, przez które graniczy z wioskami Bańską Wyżną, Leszczyny, Sierockie oraz z Górnym i Dolnym Gliczarowem. Początki wsi sięgają potowy XVI stulecia, to jest okresu, w którym władający starostwem nowotarskim ród Pieniżków otrzymał od króla przywilej generalny na zakładanie nowych osad.
Gliczarów Górny /	800	500	Gliczarów jest malowniczy, a widoki na Tatry, Gorce i Beskidy, stoki i wyciągi narciarskie oraz leśne zakątki zachęcają by pozostać tu nieco dłużej. W latach powojennych podzielił się na dwa sołectwa - Gliczarów Dolny położony w dolinie potoku Gliczarowskiego, będący starszą, północną częścią wsi, oraz Gliczarów Górny młodszy historycznie i rozpostarty po uroczych, południowych wzgórzach wierchowych. Nazwa ma dwojakie pochodzenie. W języku pasterzy wołoskich słowo "glicza" wskazywało miejsce silnego wiatru. Natomiast w języku niemieckim "gletscher" oznacza lodowiec. Pierwsze wzmianki o Gliczarowie pojawiają się w dawnych kronikach około roku 1630, kiedy to zasadzca Marcin Bafia lokuje na prawie wołoskim tę wieś. Syn Marcina, Andrzej Bafia uzyskuje w dniu 4 lutego 1668 roku w Krakowie z rąk króla Jana Kazimierza przywilej na sołectwo w "...Gleycarowie.."
Gliczarów Dolny	524	396	
Leszczyny	411	155	Leszczyny - niewielkie sołectwo pomiędzy Białym Dunajcem a Sierockiem położone na ładnym widokowo wzgórzu na wysokości pomiędzy 840 a 940 m.n.p.m. Leszczyny stanowiły pierwotnie przysiółek należący do wsi Biały Dunajec. Pierwsze wzmianki pochodzą z roku 1620, kiedy to gazda Bartłomiej Sikoń osiedlił się na tym wzgórzu. Osiedliły się tutaj również inne rody góralskie: Karciarz, Lańda, Bukowski, Dziadkowiec, Grant, Spyrla, Karpiel i Jarząbek. Od 1980 Leszczyny stanowią samodzielne sołectwo. Zamieszkuje je 387 stałych mieszkańców. W centrum wsi znajduje się budynek remizy OSP. Leszczyny należą do gminy i do parafii Biały Dunajec.
Sierockie	585	447	Sierockie jest to miejscowość będąca jedną z najładniejszych widokowo wsi wierchowych na Podhalu, położona jest na pogórzu Gubałowskim na wysokości 920 b-b 1010 m.n.p.m. na linii wododziałowej pomiędzy potokiem Biały Dunajec a zalewnią potoku Skrzypniańskiego. Od południa graniczy z Bustrykiem, od zachodu z Czerwiennem, od północy z Bańską Wyżną a od wschodu z Leszczynami. Pierwsze wzmianki o wsi pochodzą z roku 1648, kiedy to wzgórze zasiedlili pasterze owiec, wyrabując dotychczasowy fragment puszczy podhalańskiej.

Głównymi czynnikami do rozwoju obszarów są:

- członkostwo Polski w Unii Europejskiej i związane z tym przyjęcie europejskich standardów, regulacji prawnych i priorytetów rozwojowych,
- zjawiska zachodzące w społeczeństwie (np. wzrost świadomości obywatelskiej),
- wzrost poczucia tożsamości i identyfikacji się mieszkańców z miastem, zmiany w strukturze wiekowej, ruchy migracyjne,
- zjawiska zachodzące w gospodarce,
- zjawiska zachodzące w sferze usług publicznych, zwłaszcza związane z nowymi standardami zarządzania,
- możliwości współpracy i wymiany międzynarodowej.

Charakter powiązań układów przestrzennych w strukturze sieci osadniczej jest jednym z podstawowych czynników generujących rozwój poszczególnych elementów tej struktury.

Miasto Zakopane stanowi podstawowy czynnik rozwojowy i obsługowy dla gminy w dziedzinach takich jak:

- rynek pracy – możliwość zatrudnienia w mieście,
- infrastruktura techniczna - połączenie komunikacyjne z regionem, krajem, połączenia międzynarodowe,
- oświata - świadczenia usług o charakterze przedszkolnych, podstawowym, ponadpodstawowym, jak również wyższym,
- usługi medyczne - specjalistyczne usługi medyczne, hospitalizacja, pogotowie ratunkowe,
- kulturalne - teatr, kina, imprezy,
- obsługi administracyjnej - usług bankowych, ubezpieczeń społecznych, doradztwa biznesowego, urzędu skarbowego itp.
- rynek zbytu produktów rolnych i produkcji rzemieślniczej.

Istnieją, choć zdecydowanie mniej znaczące powiązania odwrotne miasta z gminą. Dotyczy to głównie:

- wzrostu zainteresowania mieszkańców miasta do osiedlania się na terenie gminy, przede wszystkim na obszarach przygranicznych o dobrych powiązaniach drogowych, jak również tańsze niż w mieście tereny budowlane, niższe podatki,
- lokowania drobnych zakładów rzemieślniczych i usługowych (z powodów jak wyżej),
- rozwoju rekreacji i wypoczynku.

Powiązania te wynikają z bliskości gminy z miastem należy uznać za bardzo pozytywne, aktywizujące gminę i zgodne z tendencją rozwoju stref podmiejskich wokół znaczących ośrodków miejskich.

Gmina Biały Dunajec uważana jest za jedną z atrakcyjniejszych dla turystów gmin Podhala, jako obszar dużego potencjału turystycznego. Gmina posiada szeroką i stale rozwijającą się bazę noclegową oraz gastronomiczną. Podejmowane działania promocyjne, przy jednoczesnej realizacji inwestycji zewnętrznych, warunkują zwiększenie dostępności do usług rekreacyjno-wypoczynkowych. Dostępność komunikacyjna jest jednym z najważniejszych atutów gminy, przede wszystkim determinuje jej atrakcyjność osadniczą i turystyczną, duży wpływ ma na mobilność edukacyjną oraz zarobkową mieszkańców. Dostępność gminy warunkuje położenie przy drodze krajowej nr 47, będącej fragmentem popularnej „Zakopianki” – głównego traktu łączącego Kraków z Nowym Targiem i Zakopanem. To podstawowa trasa, obierana przez turystów jadących w Tatry, zatem usytuowanie przy niej silnie wpływa na rozwój turystyki w analizowanej jednostce.

4 IDENTYFIKACJA ZRÓŻNICOWANIA WEWNĄTRZGMINNEGO

4.1 Wskaźniki zjawisk negatywnych

WSKAŹNIKI ZE SFERY SPOŁECZNEJ

- Saldo migracji na pobyt stały w przeliczeniu na 100 osób wg faktycznego miejsca zamieszkania
- dane źródłowe: Urząd Gminy Biały Dunajec, stan na 31.12.2015 r.,
- metodologia wyznaczania wskaźnika:

- **syntetycznego degradacji gminy:** wskaźnik wyliczono jako iloraz, iloczynu różnicy między liczbą zameldowań, a liczbą wymeldowań pomnożony przez 100, i liczby mieszkańców gminy

$$\text{Wsk.deg.} = ((L_{\text{zam}} - L_{\text{wym}}) * 100) / L_{\text{mg}}$$

- **degradacji dla poszczególnych miejscowości:** wskaźnik wyliczono jako iloraz, iloczynu różnicy między liczbą zameldowań w miejscowości, a liczbą wymeldowani w miejscowości pomnożony przez 100 i liczby mieszkańców miejscowości

$$\text{Wsk.deg.miej.} = ((L_{\text{zam}} - L_{\text{wym}}) * 100) / L_{\text{mm}}$$

Tabela 11. Wskaźnik: saldo migracji na pobyt stały w przeliczeniu na 100 osób wg faktycznego miejsca zamieszkania, stan na 31.12.2015 r.

Saldo migracji na pobyt stały w przeliczeniu na 100 osób wg faktycznego miejsca zamieszkania		
<i>l.p.</i>	Sołectwa	<i>Wskaźnik degradacji dla miejscowości</i>
1.	Biały Dunajec	0,5
2.	Gliczarów Górny	- 1,9
3.	Gliczarów Dolny	- 0,4
4.	Leszczyny	- 0,7
5.	Sierockie	1,2
GMINA OGÓLEM		-1,3

- Ludność w wieku poprodukcyjnym w stosunku do ludności w wieku produkcyjnym wg faktycznego miejsca zamieszkania
- dane źródłowe: Urząd Gminy Biały Dunajec, stan na 31.12.2015 r.,
- metodologia wyznaczania wskaźnika:

- **syntetycznego degradacji gminy:** wskaźnik wyliczono jako iloraz liczby osób w wieku poprodukcyjnym gminy i liczby osób w wieku produkcyjnym gminy, pomnożony przez 100%

$$\text{Wsk.deg.} = (L_{\text{pop}} / L_{\text{opg}}) * 100\%$$

- **degradacji dla poszczególnych miejscowości:** wskaźnik wyliczono jako iloraz liczby osób w wieku poprodukcyjnym miejscowości i liczby osób w wieku produkcyjnym miejscowości, pomnożony przez 100%

$$\text{Wsk.deg.miej.} = (\text{Lopop/Loprs}) * 100\%$$

Tabela 12. Wskaźnik: ludność w wieku poprodukcyjnym w stosunku do ludności w wieku produkcyjnym wg faktycznego miejsca zamieszkania, stan na 31.12.2015 r.

Ludność w wieku poprodukcyjnym w stosunku do ludności w wieku produkcyjnym wg faktycznego miejsca zamieszkania		
l.p.	Sołectwa	Wskaźnik degradacji dla miejscowości
1.	Biały Dunajec	25,48 %
2.	Gliczarów Górny	23,90 %
3.	Gliczarów Dolny	25,98 %
4.	Leszczyny	18,08 %
5.	Sierockie	24,93 %
GMINA OGÓLEM		23,67 %

– Mediana wieku

- dane źródłowe: Urząd Gminy Biały Dunajec, stan na 31.12.2015 r.,

Tabela 13. Wskaźnik: mediana wieku, stan na 31.12.2015 r.

Mediana wieku		
l.p.	Sołectwa	Wskaźnik degradacji dla miejscowości
1.	Biały Dunajec	37
2.	Gliczarów Górny	35
3.	Gliczarów Dolny	40
4.	Leszczyny	32
5.	Sierockie	36
GMINA OGÓLEM		36

– Przyrost naturalny w przeliczeniu na 100 osób wg faktycznego miejsca zamieszkania

- dane źródłowe: Urząd Gminy Biały Dunajec, stan na 31.12.2015 r.,

- metodologia wyznaczania wskaźnika:

- **syntetycznego degradacji gminy:** wskaźnik wyliczono jako iloraz iloczynu różnicy między liczbą urodzeń żywych w gminie, a liczbą zgonów w gminie pomnożony przez 100, i liczby mieszkańców gminy

$$\text{Wsk.deg.} = ((\text{Lużg} - \text{Lzg}) * 100) / \text{lmg}$$

- **degradacji dla poszczególnych miejscowości:** wskaźnik wyliczono jako iloraz iloczynu różnicy między liczbą urodzeń żywych w miejscowości, a liczbą zgonów w miejscowości pomnożony przez 100 i liczby mieszkańców miejscowości

$$\text{Wsk.deg.miej.} = ((\text{Lużm} - \text{Lzm}) * 100) / \text{Lmm}$$

Tabela 14. Wskaźnik: przyrost naturalny w przeliczeniu na 100 osób wg faktycznego miejsca zamieszkania, stan na 31.12.2015 r.

Przyrost naturalny w przeliczeniu na 100 osób wg faktycznego miejsca zamieszkania		
<i>l.p.</i>	Sołectwa	<i>Wskaźnik degradacji dla miejscowości</i>
1.	Biały Dunajec	54,7
2.	Gliczarów Górny	-0,5
3.	Gliczarów Dolny	-0,8
4.	Leszczyny	0
5.	Sierockie	0,3
GMINA OGÓLEM		53,7

RYNEK PRACY

Dla zobrazowania negatywnego zjawiska związanego z bezrobociem, analizie poddano podstawowe kategorie wpływające na poziom bezrobocia w gminie:

- Liczba długotrwale bezrobotnych w % bezrobotnych ogółem
 - dane źródłowe: Powiatowy Urząd Pracy w Zakopanem, stan na 31.12.2015 r.,
 - metodologia wyznaczania wskaźnika:
 - **syntetycznego degradacji gmin:** wskaźnik wyliczono jako iloraz iloczynu liczby osób bezrobotnych poszukujących pracy pow.12 m-cy i liczby osób bezrobotnych ogółem w gminie, pomnożony przez 100%

$$\text{Wsk.deg.}=(Lob/Lbmg)*100\%$$

- **degradacji dla poszczególnych miejscowości:** wskaźnik wyliczono jako iloraz iloczynu liczby osób bezrobotnych poszukujących pracy pow.12 m-cy w miejscowości i liczby bezrobotnych ogółem w miejscowości, pomnożony przez 100%

$$\text{Wsk.deg.miej.}=(Lobm/Lbm)*100\%$$

Tabela 15. Wskaźnik: Liczba długotrwale bezrobotnych w % bezrobotnych ogółem, stan na 31.12.2015 r.

Liczba długotrwale bezrobotnych w % bezrobotnych ogółem		
<i>l.p.</i>	Sołectwa	<i>Wskaźnik degradacji dla miejscowości</i>
1.	Biały Dunajec	64,71%
2.	Gliczarów Górny	51,43%
3.	Gliczarów Dolny	68,97%
4.	Leszczyny	58,33%
5.	Sierockie	56,52%
GMINA OGÓLEM		59,99%

– Udział bezrobotnych zarejestrowanych w liczbie ludności w wieku produkcyjnym wg miejsca zamieszkania

- dane źródłowe: Powiatowy Urząd Pracy w Zakopanem, stan na 31.12.2015 r.

- metodologia wyznaczania wskaźnika:

- **syntetycznego degradacji gmin:** wskaźnik wyliczono jako iloraz iloczynu udziału bezrobotnych zarejestrowanych ogółem w liczbie ludności w wieku produkcyjnym pomnożony przez 100% i liczby mieszkańców gminy

$$\text{Wsk.deg.}=(\text{Lobz}*100\%)/\text{Lbmg}$$

- **degradacji dla poszczególnych miejscowości:** wskaźnik wyliczono jako iloraz iloczynu udziału bezrobotnych zarejestrowanych ogółem w liczbie ludności w wieku produkcyjnym w miejscowości pomnożony przez 100% i liczby mieszkańców miejscowości

$$\text{Wsk.deg.miej.}=(\text{Lobm}*100\%)/\text{Lbm}$$

Tabela 16. Wskaźnik: Udział bezrobotnych zarejestrowanych w liczbie ludności w wieku produkcyjnym wg miejsca zamieszkania, stan na 31.12.2015 r.

Udział bezrobotnych zarejestrowanych w liczbie ludności w wieku produkcyjnym wg miejsca zamieszkania		
l.p.	Sołectwa	Wskaźnik degradacji dla miejscowości
1.	Biały Dunajec	6,02%
2.	Gliczarów Górny	4,75%
3.	Gliczarów Dolny	5,53%
4.	Leszczyny	2,92%
5.	Sierockie	3,93%
GINA OGÓLEM		4,63%

POMOC SPOŁECZNA

Dla zobrazowania negatywnego zjawiska związanego z ubóstwem, analizie poddano dane związane z liczbą osób, które zgodnie z ustawą z 12 marca 2004 r. o pomocy społecznej są uprawnione do ubiegania się o przyznanie świadczenia pieniężnego:

– Liczba osób korzystająca ze świadczeń pomocy społecznej w przeliczeniu na 100 osób wg miejsca zamieszkania

- dane źródłowe: Gminny Ośrodek Pomocy Społecznej w Białym Dunajcu, stan na 31.12.2015 r.

- metodologia wyznaczania wskaźnika:

- **syntetycznego degradacji gminy:** wskaźnik wyliczono jako iloraz iloczynu liczby osób korzystających z zasiłków pomocy społecznej w gminie pomnożony przez 100 i liczby mieszkańców gminy

$$\text{Wsk.deg.}=(\text{Lz}*100)/\text{Lmg}$$

- **degradacji dla poszczególnych miejscowości:** wskaźnik wyliczono jako iloraz iloczynu liczby osób korzystających z zasiłków pomocy społecznej w miejscowości pomnożony przez 100 i liczby mieszkańców miejscowości

$$\text{Wsk.deg.miej.}=(Lz*100)/Lmm$$

Tabela 17. Wskaźnik: liczba osób korzystająca ze świadczeń pomocy społecznej w przeliczeniu na 100 osób wg miejsca zamieszkania, stan na 31.12.2015 r.

Liczba osób korzystających ze świadczeń pomocy społecznej w przeliczeniu na 100 osób wg miejsca zamieszkania		
<i>l.p.</i>	Sołectwa	<i>Wskaźnik degradacji dla miejscowości</i>
1.	Biały Dunajec	6,03
2.	Gliczarów Górny	8,88
3.	Gliczarów Dolny	8,02
4.	Leszczyny	8,28
5.	Sierockie	11,45
GMINA OGÓLEM		7,07

- Liczba osób korzystających ze świadczeń pomocy społecznej z tytułu niepełnosprawności w przeliczeniu na 100 osób wg miejsca zamieszkania

- dane źródłowe: Gminny Ośrodek Pomocy Społecznej w Białym Dunajcu, stan na 31.12.2015 r.

- metodologia wyznaczania wskaźnika:

- **syntetycznego degradacji gminy:** wskaźnik wyliczono jako iloraz iloczynu liczby osób korzystających z zasiłków pomocy społecznej z tytułu niepełnosprawności w gminie pomnożony przez 100 i liczby mieszkańców gminy

$$\text{Wsk.deg.}=(Lz*100)/Lmg$$

- **degradacji dla poszczególnych miejscowości:** wskaźnik wyliczono jako iloraz iloczynu liczby osób korzystających z zasiłków pomocy społecznej z tytułu niepełnosprawności w miejscowości pomnożony przez 100 i liczby mieszkańców miejscowości

$$\text{Wsk.deg.miej.}=(Lz*100)/Lmm$$

Tabela 18. Pomoc społeczna – wskaźnik: korzystający ze świadczeń pomocy społecznej z tytułu niepełnosprawności w przeliczeniu na 100 osób wg miejsca zamieszkania, stan na 31.12.2015 r.

Liczba osób korzystających ze świadczeń pomocy społecznej z tytułu niepełnosprawności w przeliczeniu na 100 osób wg miejsca zamieszkania		
<i>l.p.</i>	Sołectwa	<i>Wskaźnik degradacji dla miejscowości</i>
1.	Biały Dunajec	1,67
2.	Gliczarów Górny	2,13
3.	Gliczarów Dolny	2,48
4.	Leszczyny	1,22
5.	Sierockie	1,88
GMINA OGÓLEM		1,77

- Wyniki egzaminów 6-klasisty
- dane źródłowe: Okręgowa Komisja Egzaminacyjna w Krakowie, stan 31.12.2015 r.

Tabela 19. Wskaźnik: wyniki egzaminów 6-klasisty, stan na 31.12.2015 r.

Wyniki egzaminów 6-klasisty		
<i>l.p.</i>	Sołectwa	<i>Wskaźnik degradacji dla miejscowości</i>
1.	Biały Dunajec	65,8%
2.	Gliczarów Górny	69,75
3.	Gliczarów Dolny	0
4.	Leszczyny	0
5.	Sierockie	50,4%
GMINA OGÓLEM		61,97%

- Liczba stwierdzonych przestępstw ogółem w przeliczeniu na 100 osób wg faktycznego miejsca zamieszkania
- dane źródłowe: Komenda Policji w Zakopanem, stan na 31.12.2015 r.
- metodologia wyznaczania wskaźnika:

- **syntetycznego degradacji gminy:** wskaźnik wyliczono jako iloraz iloczynu liczby przestępstw i wykroczeń w gminie pomnożony przez 100 i liczby mieszkańców gminy

$$\text{Wsk.deg.}=(L_{pwg}*100)/L_{mg}$$

- **degradacji dla poszczególnych miejscowości:** wskaźnik wyliczono jako iloraz liczby przestępstw i wykroczeń w miejscowości pomnożony przez 100 i liczby mieszkańców miejscowości

$$\text{Wska.deg.miej.}=(L_{zpg}*100)/l_{ms}$$

Tabela 20. Wskaźnik: liczba stwierdzonych przestępstw ogółem w przeliczeniu na 100 osób wg faktycznego miejsca zamieszkania, stan na 31.12.2015 r.

Liczba stwierdzonych przestępstw ogółem w przeliczeniu na 100 osób wg faktycznego miejsca zamieszkania		
<i>l.p.</i>	Sołectwa	<i>Wskaźnik degradacji dla miejscowości</i>
1.	Biały Dunajec	1,77
2.	Gliczarów Górny	1,25
3.	Gliczarów Dolny	0,19
4.	Leszczyny	2,19
5.	Sierockie	0
GMINA OGÓLEM		1,47

- Liczba organizacji pozarządowych na 100 osób wg miejsca zamieszkania
- dane źródłowe: Urząd Gminy Biały Dunajec, stan na 31.12.2015 r.,
- metodologia wyznaczania wskaźnika:

- **syntetycznego degradacji gminy:** wskaźnik wyliczono jako iloraz iloczynu liczby organizacji pozarządowych w gminie pomnożony przez 100 i liczby mieszkańców gminy

$$\text{Wsk.deg.}=(\text{Lop}*100)/\text{Lmg}$$

- **degradacji dla poszczególnych miejscowości:** wskaźnik wyliczono jako iloraz liczby organizacji pozarządowych w miejscowości pomnożony przez 100 i liczby mieszkańców miejscowości

$$\text{Wska.deg.miej.}=(\text{Lopm}*100)/\text{lms}$$

Tabela 21. Wskaźnik: liczba organizacji pozarządowych na 100 osób wg miejsca zamieszkania, stan na 31.12.2015 r.

Liczba organizacji pozarządowych na 100 osób wg miejsca zamieszkania		
l.p.	Sołectwa	Wskaźnik degradacji dla miejscowości
1.	Biały Dunajec	0,15
2.	Gliczarów Górny	0,38
3.	Gliczarów Dolny	0,19
4.	Leszczyny	0,24
5.	Sierockie	0,34
GMINA OGÓLEM		0,2

– Frekwencja w wyborach do organów jednostek samorządu terytorialnego

- dane źródłowe: Urząd Gminy Biały Dunajec, stan na 31.12.2014 r.,

- metodologia wyznaczania wskaźnika:

- **syntetycznego degradacji gminy:** wskaźnik wyliczono jako iloczyn ilorazu udziału osób w głosowaniu podzielony przez liczbę wyborców i liczby 100

$$\text{Wsk.deg.}=(\text{Log}/\text{Lwyb})*100$$

- **wskaźnika degradacji dla poszczególnych miejscowości:** wskaźnik wyliczono jako iloczyn ilorazu udziału osób w głosowaniu w miejscowości podzielony przez liczbę wyborców w miejscowości i liczby 100

$$\text{Wska.deg.miej.}=(\text{Logm}/\text{Lwybm})*100$$

Tabela 22. Wskaźnik: frekwencja w wyborach do organów jednostek samorządu terytorialnego, stan na 31.12.2014 r.

Frekwencja w wyborach do organów jednostek samorządu terytorialnego		
l.p.	Sołectwa	Wskaźnik degradacji dla miejscowości
1.	Biały Dunajec	49,8%
2.	Gliczarów Górny	51,4%
3.	Gliczarów Dolny	46,5%
4.	Leszczyny	44,0%
5.	Sierockie	40,9%
GMINA OGÓLEM		46,5%

WSKAŹNIKI ZE SFERY GOSPODARCZEJ

- Liczba nowo zarejestrowanych podmiotów gospodarczych w rejestrze REGON w przeliczeniu na 100 osób wg faktycznego miejsca zamieszkania

- dane źródłowe: Urząd Gminy Biały Dunajec, stan na 31.12.2015 r.,

- metodologia wyznaczania wskaźnika:

- **syntetycznego degradacji gminy:** wskaźnik wyliczono jako iloraz iloczynu liczby nowo zarejestrowanych podmiotów gospodarczych pomnożony przez 100 i liczby mieszkańców gminy

$$\text{Wsk.deg.}=(Lzpg*100)/Lmg$$

- **degradacji dla poszczególnych miejscowości:** wskaźnik wyliczono jako iloraz liczby nowo zarejestrowanych podmiotów gospodarczych w miejscowości pomnożony przez 100 i liczby mieszkańców miejscowości

$$\text{Wska.deg.miej.}=(lzpg*100)/lms$$

Tabela 23. Wskaźnik: liczba nowo zarejestrowanych podmiotów gospodarczych w rejestrze REGON w przeliczeniu na 100 osób wg faktycznego miejsca zamieszkania, stan na 31.12.2015 r.

Liczba nowo zarejestrowanych podmiotów gospodarczych w rejestrze REGON w przeliczeniu na 100 osób wg faktycznego miejsca zamieszkania		
<i>l.p.</i>	Sołectwa	<i>Wskaźnik degradacji dla miejscowości</i>
1.	Biały Dunajec	1,39
2.	Gliczarów Górny	0,5
3.	Gliczarów Dolny	0,57
4.	Leszczyny	0,73
5.	Sierockie	0,51
GMINA OGÓLEM		1,12

- Liczba zarejestrowanych podmiotów gospodarczych w rejestrze REGON w przeliczeniu na 100 osób wg faktycznego miejsca zamieszkania

- dane źródłowe: Urząd Gminy Biały Dunajec, stan na 31.12.2015 r.,

- metodologia wyznaczania wskaźnika:

- **syntetycznego degradacji gminy:** wskaźnik wyliczono jako iloraz iloczynu liczby zarejestrowanych podmiotów gospodarczych pomnożony przez 100 i liczby mieszkańców gminy

$$\text{Wsk.deg.}=(Lzpg*100)/Lmg$$

- **degradacji dla poszczególnych miejscowości:** wskaźnik wyliczono jako iloraz liczby zarejestrowanych podmiotów gospodarczych w miejscowości pomnożony przez 100 i liczby mieszkańców miejscowości

$$\text{Wska.deg.miej.}=(lzpg*100)/lmm$$

Tabela 24. Wskaźnik: liczba zarejestrowanych podmiotów gospodarczych w rejestrze REGON w przeliczeniu na 100 osób wg faktycznego miejsca zamieszkania, stan na 31.12.2015 r.

Liczba zarejestrowanych podmiotów gospodarczych w rejestrze REGON w przeliczeniu na 100 osób wg faktycznego miejsca zamieszkania		
<i>l.p.</i>	<i>Sołectwa</i>	<i>Wskaźnik degradacji dla miejscowości</i>
1.	Biały Dunajec	10,35
2.	Gliczarów Górny	7,38
3.	Gliczarów Dolny	3,82
4.	Leszczyny	4,38
5.	Sierockie	3,25
GMINA OGÓLEM		8,6

– Liczba wyrejestrowanych podmiotów gospodarczych w rejestrze REGON w przeliczeniu na 100 osób wg faktycznego miejsca zamieszkania:

- dane źródłowe: Urząd Gminy Biały Dunajec, stan na 31.12.2015 r.,
- metodologia wyznaczania wskaźnika:

- **syntetycznego degradacji gminy:** wskaźnik wyliczono jako iloraz iloczynu liczby wyrejestrowanych podmiotów gospodarczych pomnożony przez 100 i liczby mieszkańców gminy

$$\text{Wsk.deg.}=(\text{Lzpg}*100)/\text{Lmg}$$

- **degradacji dla poszczególnych miejscowości:** wskaźnik wyliczono jako iloraz liczby wyrejestrowanych podmiotów gospodarczych w miejscowości pomnożony przez 100 i liczby mieszkańców miejscowości

$$\text{Wska.deg.miej.}=(\text{lzpg}*100)/\text{lmm}$$

Tabela 25. Wskaźnik: liczba wyrejestrowanych podmiotów gospodarczych w rejestrze REGON w przeliczeniu na 100 osób wg faktycznego miejsca zamieszkania, stan na 31.12.2015 r.

Liczba wyrejestrowanych podmiotów gospodarczych w rejestrze REGON w przeliczeniu na 100 osób wg faktycznego miejsca zamieszkania		
<i>l.p.</i>	<i>Sołectwa</i>	<i>Wskaźnik degradacji dla miejscowości</i>
1.	Biały Dunajec	0,79
2.	Gliczarów Górny	0,75
3.	Gliczarów Dolny	0,57
4.	Leszczyny	0,49
5.	Sierockie	0,34
GMINA OGÓLEM		0,72

WSKAŹNIKI ZE SFERY TECHNICZNEJ

– Odsetek ludności korzystającej z sieci wodociągowej

- dane źródłowe: Urząd Gminy Biały Dunajec, stan na 31.12.2015 r.,
- metodologia wyznaczania wskaźnika:

- **syntetycznego degradacji gminy:** wskaźnik wyliczono jako iloraz iloczynu osób korzystających z sieci wodociągowej pomnożony przez 100% i liczby mieszkańców gminy

$$\text{Wsk.deg.} = (\text{Losw} * 100\%) / \text{Lmg}$$

- **degradacji dla poszczególnych miejscowości:** wskaźnik wyliczono jako iloraz iloczynu osób korzystających z sieci wodociągowej miejscowości pomnożony przez 100% i liczby mieszkańców miejscowości

$$\text{Wsk.deg.miej.} = (\text{Losw} * 100\%) / \text{Lms}$$

Tabela 26. Wskaźnik: odsetek ludności korzystającej z sieci wodociągowej, stan na 31.12.2015 r.

Odsetek ludności korzystającej z sieci wodociągowej		
<i>l.p.</i>	Sołectwa	<i>Wskaźnik degradacji dla miejscowości</i>
1.	Biały Dunajec	82 %
2.	Gliczarów Górny	85 %
3.	Gliczarów Dolny	75 %
4.	Leszczyny	85 %
5.	Sierockie	90 %
GMINA OGÓLEM		83,4%

– Odsetek ludności korzystającej z sieci kanalizacyjnej

- dane źródłowe: Urząd Gminy Biały Dunajec, stan na 31.12.2015 r.,

- metodologia wyznaczania wskaźnika:

- **syntetycznego degradacji gminy:** wskaźnik wyliczono jako iloraz iloczynu osób korzystających z sieci kanalizacyjnej pomnożony przez 100% i liczby mieszkańców gminy

$$\text{Wsk.deg.} = (\text{Losk} * 100\%) / \text{Lmg}$$

- **degradacji dla poszczególnych miejscowości:** wskaźnik wyliczono jako iloraz iloczynu osób korzystających z sieci kanalizacyjnej w miejscowości pomnożony przez 100% i liczby mieszkańców miejscowości

$$\text{Wsk.deg.miej.} = (\text{Losk} * 100\%) / \text{Lmm}$$

Tabela 27. Wskaźnik: odsetek ludności korzystającej z sieci kanalizacyjnej, stan na 31.12.2015 r.

Odsetek ludności korzystającej z sieci kanalizacyjnej		
<i>l.p.</i>	Sołectwa	<i>Wskaźnik degradacji dla miejscowości</i>
1.	Biały Dunajec	65 %
2.	Gliczarów Górny	9 %
3.	Gliczarów Dolny	0
4.	Leszczyny	0
5.	Sierockie	0
GMINA OGÓLEM		14,8%

WSKAŹNIKI ZE SFERY PRZESTRZENNO-FUNKCJONALNEJ

– Liczba boisk przy szkołach

- dane źródłowe: Urząd Gminy Biały Dunajec, stan na 31.12.2015 r.,

- metodologia wyznaczania wskaźnika:

- **syntetycznego degradacji (referencyjnego):** Wskaźnik wyliczono, jako iloraz iloczynu Liczba boisk w gminie pomnożony przez 1000 i liczby uczniów gminy

$$\text{Wsk.deg.}=(\text{Lb}*1000)/\text{Lug}$$

- **wskaźnika degradacji dla poszczególnych miejscowości:** Wskaźnik wyliczono, jako iloraz iloczynu Liczba boisk w miejscowości pomnożony przez 1000 i liczby uczniów miejscowości

$$\text{Wsk.deg.miej.}=(\text{Lb}*1000)/\text{Lus}$$

Tabela 28. Wskaźnik - Liczba boisk przy szkołach, stan na 31.12.2015 r.

Liczba boisk przy szkołach		
<i>l.p.</i>	Sołectwa	<i>Wskaźnik degradacji dla miejscowości</i>
1.	Biały Dunajec	4,34
2.	Gliczarów Górny	8,13
3.	Gliczarów Dolny	40
4.	Leszczyny	0
5.	Sierockie	8,06
GMINA OGÓLEM		6,82

– Liczba przedszkoli

- dane źródłowe: Urząd Gminy Biały Dunajec, stan na 31.12.2015 r.,

- metodologia wyznaczania wskaźnika:

- **syntetycznego degradacji (referencyjnego):** Wskaźnik wyliczono, jako iloraz iloczynu Liczba przedszkoli w gminie pomnożony przez 1000 i liczby dzieci w wieku przedszkolnym gminy

$$\text{Wsk.deg.}=(\text{Lpsz}*1000)/\text{Ld}$$

- **wskaźnika degradacji dla poszczególnych miejscowości:** Wskaźnik wyliczono, jako iloraz iloczynu Liczba przedszkoli w miejscowości pomnożony przez 1000 i liczby dzieci w wieku przedszkolnym gminy

$$\text{Wsk.deg.miej.}=(\text{Lpsz}*1000)/\text{Ld}$$

Tabela 29. Wskaźnik – liczba przedszkoli, stan na 31.12.2015 r.

Liczba przedszkoli		
<i>l.p.</i>	<i>Sołectwa</i>	<i>Wskaźnik degradacji dla miejscowości</i>
1.	Biały Dunajec	2,75
2.	Gliczarów Górny	0
3.	Gliczarów Dolny	0
4.	Leszczyny	0
5.	Sierockie	0
GMINA OGÓLEM		2,75

5 WYNIKI DELIMITACJI I WSKAŹNIKI OBSZARÓW DO REWITALIZACJI

O obszarze problemowym możemy mówić w sytuacji, gdy na danym terenie stan kryzysowy występuje nie tylko w odniesieniu do sfery architektoniczno-administracyjnej czy przestrzennej danego obszaru, lecz związany jest przede wszystkim ze sferą gospodarczą i społeczną, warunkującą funkcjonalność terenu. Podstawowym kryterium wyznaczenia obszaru, jako „kryzysowego” i wskazania go do działań z zakresu rewitalizacji powinien być fakt, iż sytuacja zastana jest tam gorsza niż średnia dla danego obszaru.

W rozdziale zaprezentowano wyniki analizy porównawczej obszarów problemowych. Porównania dokonano przede wszystkim w oparciu o wskaźniki określone w ustawie o rewitalizacji.

Kolejne tabele prezentują zbiorcze porównanie obszarów we wszystkich sferach.

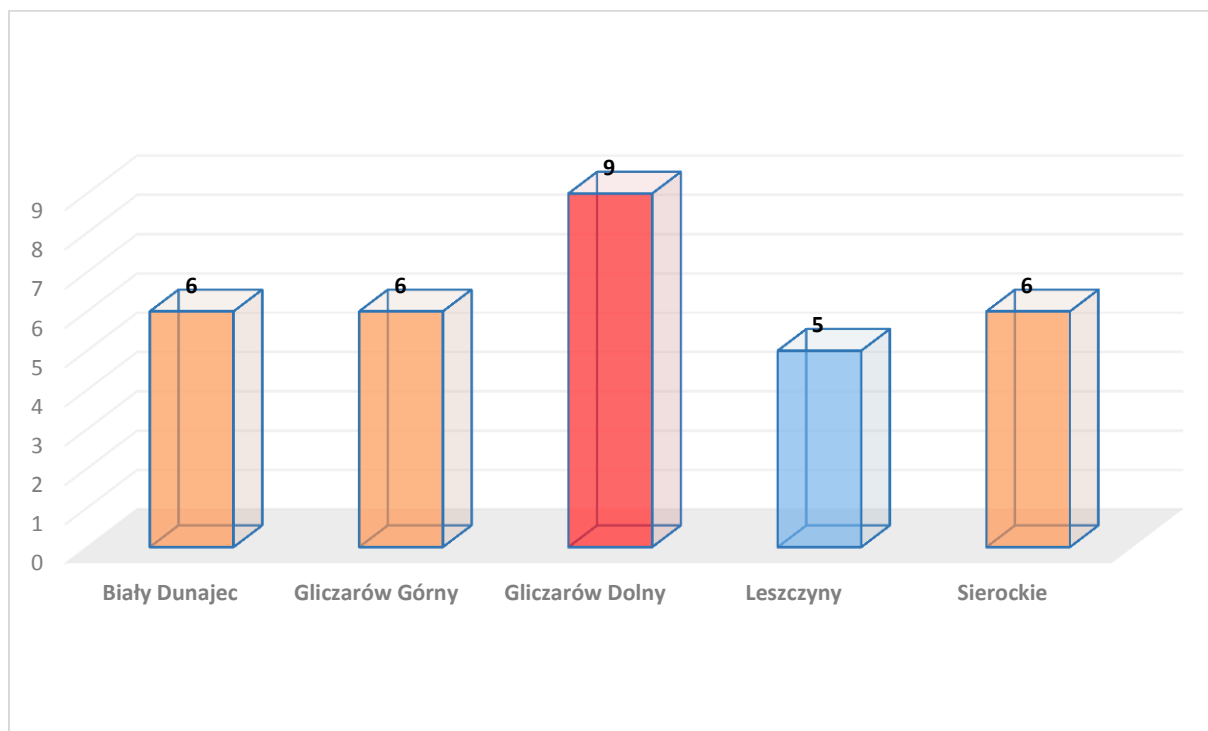
Dla każdej z kategorii wskaźników ustalono wartość progową, która kwalifikowałaby dany współczynnik jako problematyczny lub wymagający interwencji, a tym samym wskazujący jednostkę do zawarcia w planie rewitalizacji. Otrzymane wskaźniki w poszczególnych jednostkach administracyjnych zestawiono w tabelę podsumowującą każdą ze sfer. W większości badanych wskaźników otrzymana wartość świadczy o sytuacji gorszej niż średnia w gminie, jednak w niektórych przyjętych wskaźnikach wartość świadczy o sytuacji lepszej niż średnia, zatem w tych przypadkach za odchylenie od normy uznawane były wartości poniżej średniej. Każdy z analizowanych wskaźników w którym występują nieprawidłowości, zaznaczono kolorem szarym.

W celu obliczenia wyniku końcowego zestawiono wszystkie dane w zbiorczej tabeli wynikowej dla sfery społecznej oraz zbiorczej tabeli wynikowej dla pozostałych sfer.

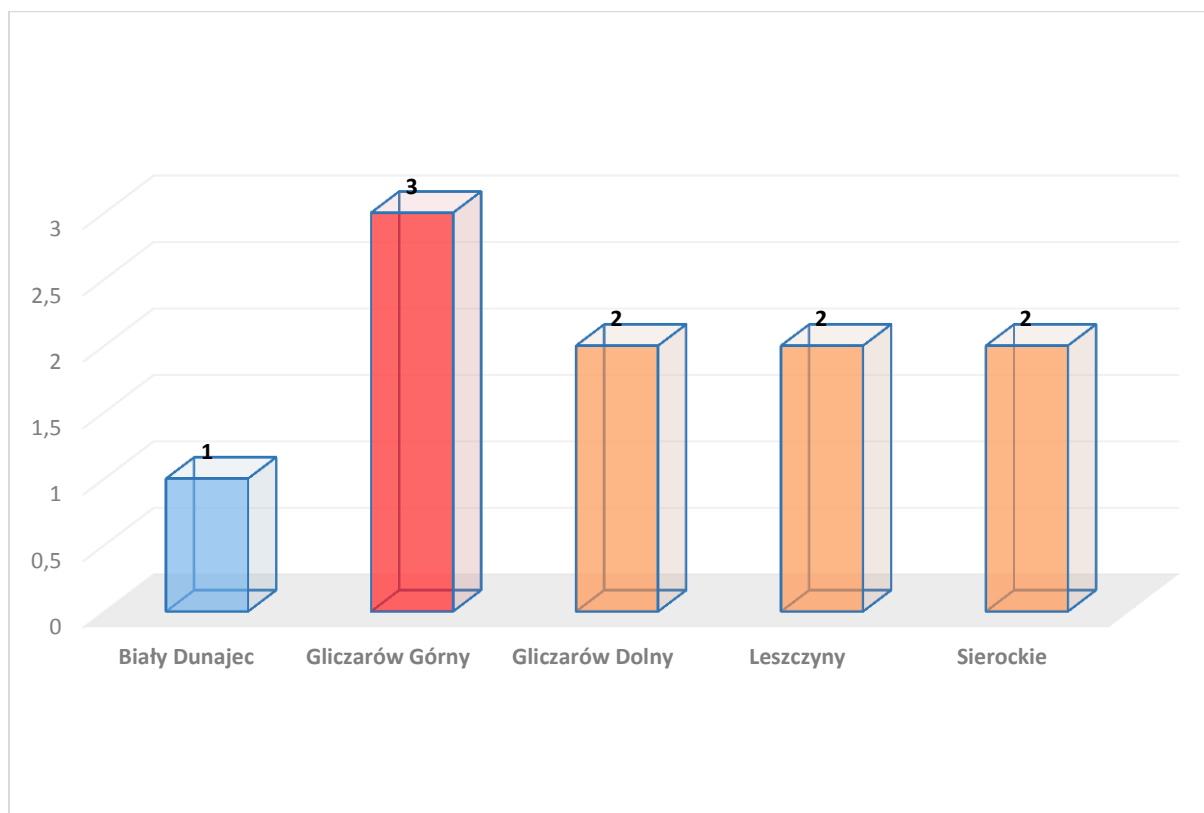
Następnie dokonano klasyfikacji wskaźników świadczących o odchyleniach od normy, polegającej na nadaniu punktacji w skali od „1” do „4”, gdzie punkt „1” - „poniżej normy”- nadano jednostkom o niewielkich anomaliach, zaś punkt „4” - „najgorszy” - został przyznany jednostkom, w których odchylenia od normy są bardzo duże. Dla wartości świadczących o lepszej sytuacji niż średnia dla gminy przyjęto wartość „0”. Otrzymałą punktację podsumowano i podzielono przez ilość analizowanych wskaźników dzięki czemu uzyskano średnią arytmetyczną.

5.1 Analiza porównawcza

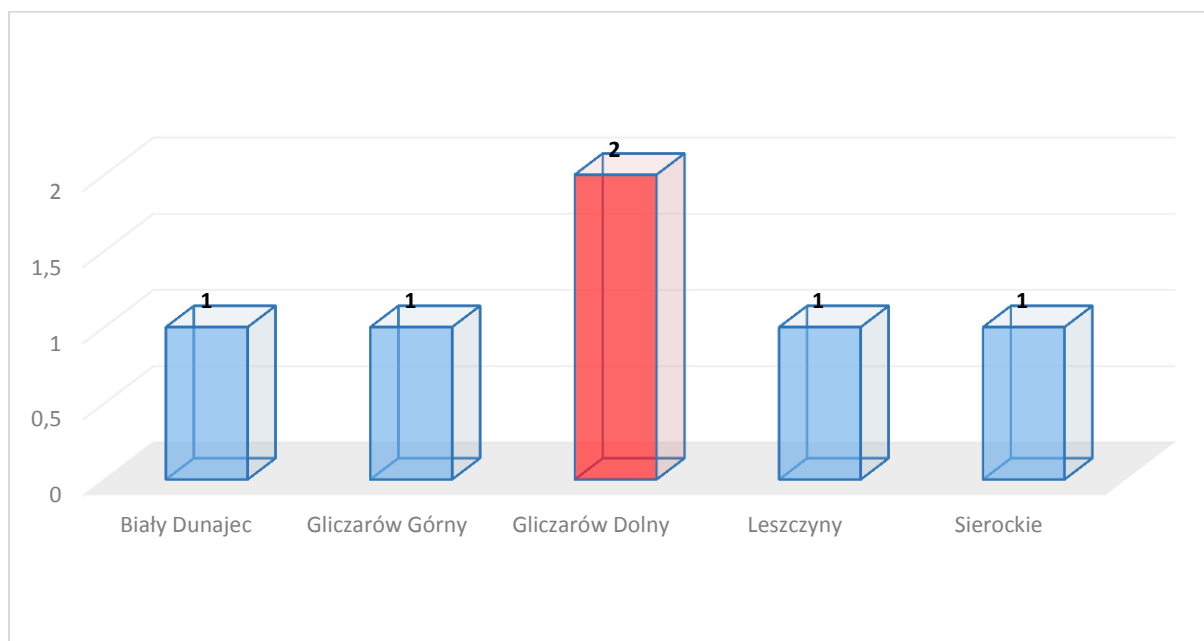
Rysunek 4. Zestawienie wskaźników ze sfery społecznej



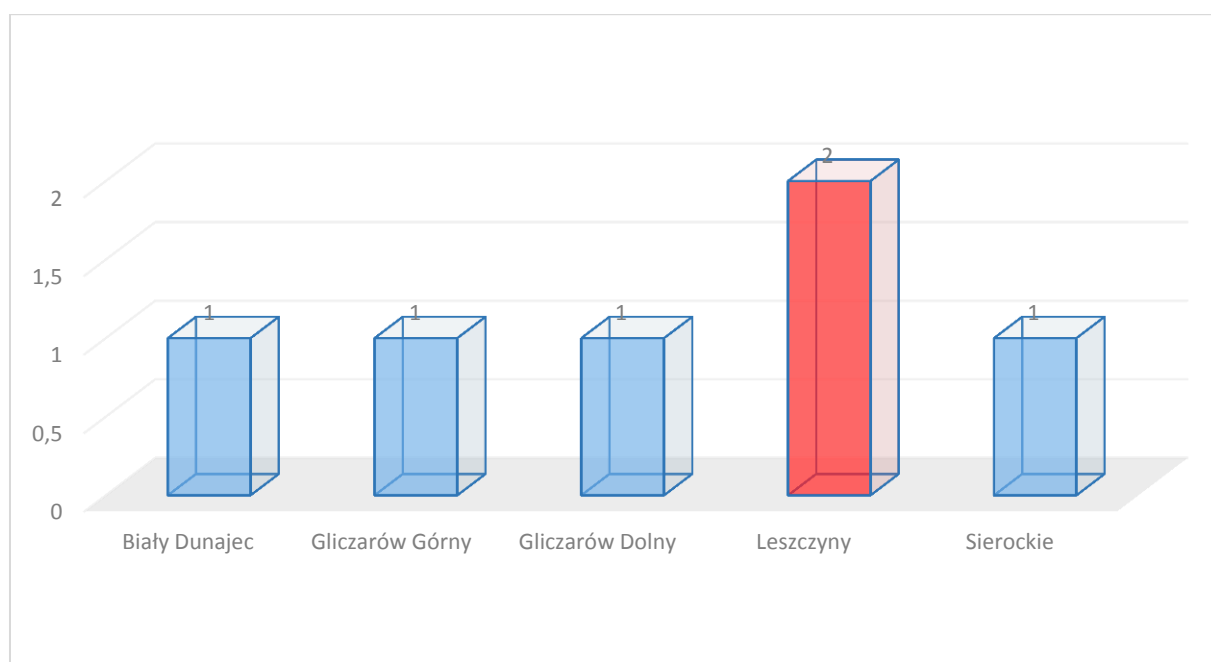
Rysunek 5. Zestawienie wskaźników ze sfery gospodarczej



Rysunek 6. Zestawienie wskaźników ze sfery technicznej



Rysunek 7. Zestawienie wskaźników ze sfery przestrzenno-funkcjonalnej



6 TERENY ZDIAGNOZOWANE JAKO OBSZARY KRYZYSOWE

Na podstawie analizy i oceny wartości badanych wskaźników dla zdiagnozowanych jednostek administracyjnych, w 5 miejscowości gminy Biały Dunajec występują negatywne zjawiska społeczne, czyli wysoki wskaźnik bezrobocia, ubóstwa, niska aktywność społeczna, przestępczość, ale w różnym natężeniu.

Zgodnie z Ustawą o rewitalizacji, jako obszar zdegradowany można wyznaczyć tylko ten, na którym występuje co najmniej jeden z negatywnych wskaźników gospodarczych, przestrzenno-funkcjonalnych czy technicznych. Z analizy wynika, iż negatywne wskaźniki w sferze gospodarczej oraz w sferze przestrzenno-funkcjonalnej występują w każdej miejscowości gminy Biały Dunajec z różnym nasileniem.

Analizując zjawiska kryzysowe w gminie na podstawie wskazanych w ustawie wskaźników (Wskaźniki negatywne zjawiska społeczne, czyli poziom bezrobocia, ubóstwa, przestępczości, niskiego poziomu edukacji lub kapitału społecznego, niewystarczający poziom uczestnictwa w życiu publicznym i kulturalnym) oraz biorąc pod uwagę iż obszar zdegradowany to obszar, w którym występuje ponadto co najmniej jeden z negatywnych wskaźników gospodarczych, przestrzenno-funkcjonalnych czy technicznych. Dla gminy Biały Dunajec obszary zdegradowane, wymagające rewitalizacji, znajdują się w miejscowościach:

1. **Biały Dunajec,**
2. **Gliczarów Górny,**
3. **Gliczarów Dolny,**

4. Leszczyny,
5. Serockie.